

Merkblatt

Altstoffsammelstelle «Säga»

Abfall trennen im Haushalt

Das Recycling (Wiederverwertung) von Altstoffen spart Energie und Rohstoffe und vermindert die Abfallmenge. Dies funktioniert aber nur, wenn wir richtig sortieren, den Fremdmaterialanteil gering halten und bereits beim Einkaufen Produkte aus Recyclingmaterial bevorzugen.

Denn: Abfallvermeidung und Wiederverwendung ist noch besser als Recycling. Dieses Merkblatt soll Ihnen helfen, richtig zu sortieren und zu entsorgen.

Gemeinde Schellenberg

Umweltkommission



Bauschutt (nur Kleinmengen, Grossmengen gemäss Deponiekonzept)

Was gehört in die Sammlung?

Steingut, Tonwaren, Porzellan, Trinkgläser, feuerfeste Schüsseln, Flachglas, Spiegel, Ziegel, Steine, Beton Erde Deponie **Rheinau** Eschen: sauberer **Aushub** / Deponie **Limsenegg**, Ruggell: **Bauschutt**



PET Flaschen

Was gehört in die Sammlung?

Nur Flaschen die eines dieser Logos (rechts) haben gehören in die PET Sammlung. Alle anderen Flaschen zurück an die Verkaufsstelle oder im Zweifelsfall in den Abfall.



Batterien

Was gehört in die Sammlung?

Batterien, Knopfzellen, Akkumulatoren, Auto-Batterie

Was gehört nicht in die Sammlung?

Batterien aus dem Gewerbe, Ladegeräte und Akkus



Altöl

Was gehört in die Sammlung?

Motoren- und Getriebeöle, Schmieröle, Hydrauliköle

Speiseöl: Speisefett, Frittieröl



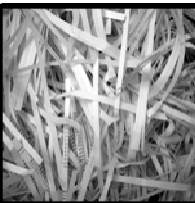
Kaffee- und Teekapseln aus Aluminium

Was gehört in die Sammlung?

Kapseln aus Aluminium

Was gehört nicht in die Sammlung?

Kunststoffkapseln



Papier aus dem Aktenvernichter

Was gehört in die Sammlung?

Saubere Papierschnitzel aus dem Aktenvernichter

Was gehört nicht in die Sammlung?

Kein anderes Papier oder Karton



Altpapier, Zeitungen

Was gehört in die Sammlung?

Zeitungen, Telefonbücher, Bücher ohne Rücken, Kataloge, Illustrierte, Prospekte, Büropapier, Kuverts

Was gehört nicht in die Sammlung?

Alle nassfesten oder beschichteten Papiere (Reisstest machen!) Plastikverbundmaterial wie Tetrapack, Blumenpapier, Wachs- oder Backpapier, Thermopapier, verschmutzte Papiere, Haushalts- oder Hygienepapier, Papiertragtaschen



Karton

Was gehört in die Sammlung?

Kartonschachteln, Papiertragtaschen, Packpapier

Was gehört nicht in die Sammlung?

Nassfestes u/o beschichtetes Papier (Plastikverbundmaterial wie Tetrapack, Tiefkühl- und Getränkeverpackungen, Waschmittelverpackungen) verunreinigte Verpackungen



Grüngut (nur Kleinmengen, grössere Mengen Limsenegg)

Was gehört in die Sammlung?

Rüstabfälle, Kleintiermist, Gartenabfälle, Rasen- und Heckenschnitt, Äste bis 10 cm Durchmesser

Was gehört nicht in die Sammlung?

Fleischabfälle, Speisereste, Papier, Kunststoff, Metall, Glas, Keramik, Steine, Bauholz, Asche, Katzenstreu



Altmittel

Was gehört in die Sammlung?

alle rein metallischen Produkte

Was gehört nicht in die Sammlung?

Elektrische Geräte, Konservendosen, Aluminiumgetränkedosen, Spraydosen, Treibstoffbetriebene Geräte



Aluminium und Stahlblech (Dosen)

Was gehört in die Sammlung?

Konservendosen, Weissblechverpackungen, Aluminiumverpackungen

Was gehört nicht in die Sammlung?

Verunreinigte Dosen, Spraydosen, Farbdosen sowie Alteisen und Altmittel, keine Kaffeekapseln oder mit Aluminium beschichtete Papiere oder Folien



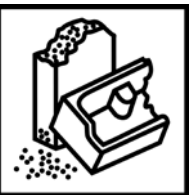
Glasflaschen und Konservengläser

Was gehört in die Sammlung?

Glasflaschen (sortiert nach Farbe OHNE Deckel und Korken) Konservengläser (auch Scherben)

Was gehört nicht in die Sammlung?

Fensterglas, Spiegel, Flachglas, Trinkgläser, Keramik, Porzellan



Styropor

Was gehört in die Sammlung?

Styroporplatten und Styroporverpackungen

Was gehört nicht in die Sammlung?

verschmutztes und verunreinigtes Styropor (kein Kleber, keine Farbe, kein Mörtel) Styropor Chips oder Verpackungschips



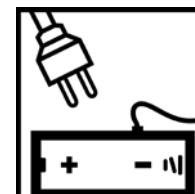
Textilien und Schuhe

Was gehört in die Sammlung?

gut erhaltene Kleidung und Schuhe sauber in Säcke verpackt

Was gehört nicht in die Sammlung?

textilfremde Materialien, stark verschmutzte Kleider oder Textilien, Textilabfälle, Schnittreste, Matratzen, Sitzkissen, Teppiche, Dämmstoffe, Skischuhe, Schlittschuhe, Inlineskates, Gummistiefel oder einzelne Schuhe



Elektroschrott

Was darf abgegeben werden?

Elektro-Kleingeräte, Energiesparlampen, Leuchtstoffröhren, Elektrokabel

Vorgezogene Recyclinggebühr?

Beim Kauf jedes Elektrogerätes bezahlen Sie eine Gebühr. Dafür können Sie jedes Elektrogerät bei jeder Verkaufsstelle gratis abgeben.

Was wird nicht gesammelt? Kunststoff, Folien, Flaschen (Milch, Shampoo, Duschmittel, Waschmittel) gehören zurück in den Handel. Die grossen Lebensmittelgeschäfte sammeln diese Flaschen.

Medikamente: zurück an Arzt oder Apotheke.

Kehricht

Der Hauskehricht wird in Schellenberg jeden Mittwoch abgeholt. Bitte stellen Sie Abfallsäcke und Container frühestens am Dienstagabend hinaus. Verschiebedaten werden publiziert oder können auf www.abfalltransport.li aufgerufen werden.

Grüngut

Das Grüngut wird in Schellenberg **jeden Mittwoch** abgeholt. Über die Wintermonate nur jede zweite Woche. Die Daten für den Winter werden frühzeitig publiziert. Bitte stellen Sie die Grüngutbehälter erst am Dienstagabend raus. Verschiebedaten werden publiziert oder können auf www.abfalltransport.li aufgerufen werden.

Sonderabfälle

Das Amt für Umwelt führt in Zusammenarbeit mit den Gemeinden Separatsammlungen von Sonderabfällen durch. Abgegeben werden können Abbeizmittel, Autopflegemittel, Chemikalien aller Art, Desinfektionsmittel, Düngemittel, Farben und Lacke, Fotochemikalien, Frostschutzmittel, Imprägnierungsmittel, Klebstoffe, Laugen, Medikamente, Nitroverdünner, Pflanzenschutzmittel, Reinigungsmittel, Rostschutzmittel, Säuren, Schmiermittel, Thermometer, Unterbodenschutz usw.



Tierkadaver (bis max. 120 kg)

Der Container für Tierkadaver befindet sich beim Werkhof, Platta 52 und ist gut sichtbar beschriftet. Er ist rund um die Uhr – auch am Wochenende und an Sonn- und Feiertagen – frei zugänglich.

Öffnungszeiten Sammelstelle Säga

Mittwoch 17.00-19.00 Uhr

Samstag 09.00-11.30 Uhr
13.30-15.30 Uhr

Öffnungszeiten Deponie Limsenenegg (Bauschutt)

Dienstag bis Freitag 13.00-17.30 Uhr 1. November bis 28. Februar nur bis 17.00 Uhr
Samstag 10.00-12.00 Uhr

Neophyten und asbesthaltiger Eternit (in kleinen Mengen) können bei der Deponie abgegeben werden.

Öffnungszeiten Deponie Rheinau (nur sauberer Aushub)

1. März bis 15. November 16. November bis 23. Dezember

Montag bis Freitag

07.00 bis 12.00 Uhr
13.00 bis 17.00 Uhr

Montag bis Freitag

08.00 bis 12.00 Uhr
13.00 bis 17.00 Uhr

Samstag

09.00 bis 12.00 Uhr
13.00 bis 16.30 Uhr

Samstag

09.00 bis 12.00 Uhr
13.00 bis 16.30 Uhr

24. Dezember bis 28. Februar geschlossen

Bei Fragen oder Unklarheiten wenden Sie sich an das Personal bei der Sammelstelle oder an die Mitarbeiter vom Werkhof und der Gemeindeverwaltung.